



DLD– evidensbaseret materiale omsat til praksis i Vejle Kommune

DLD – evidensbaseret materiale omsat til praksis i Vejle Kommune
v/Bettina Holding Klausen & Helle Holst Egelund, logopæder ved Tværfagligt Center for Børn og Unge

Teorien bag DLD-pakkerne

DLD beskrives i ICD-11 som en **vedvarende vanskelighed**, som påvirker barnets mulighed for at indgå i sociale og undervisningsrelaterede kontekster. Ca. **7% af en børneårgang** har DLD, altså svarende til ca. 2 i hver klasse. Der er tale om en **hyppigt forekommende vanskelighed**, altså er det børn vi som logopæder vil møde ofte i vores arbejde ind i institutioner og skoler.

Ubehandlet kan DLD føre en lang række af **konsekvenser** med sig for det enkelte barn såsom **mistrivsel, indlæringsvanskeligheder, manglende uddannelse, sociale og psykiske udfordringer** som kan række langt ind i voksenlivet. DLD vil kunne medføre store konsekvenser for børnene, deres familier og samfundet, hvis ikke vi forsøger at gøre **en særlig indsats og gerne tidligt**.

Med denne viden i rygsækken blev det i Vejle hurtigt klart for os, at vi var nødt til at kigge ind i egen praksis og vores måde at arbejde på, for på bedst mulige vis at strukturere en indsats for disse børn og de voksne omkring dem. Dette samtidig med at vi fortsat yder den bedst mulige indsats på det brede logopædiske område inden for de rammer og muligheder vi har. Hvor er der **størst evidens og viden om effekt** af vores indsats som Logopæder, og hvad kan hjælpe os til at blive endnu skarpere til at **prioritere**.

I forbindelse med den øgede fokus på DLD i Vejle kommune var vi så heldige at få tildelt specialetimer inden for dette område, med det formål at kunne anvende **forsknings evidens** til at dykke ned i litteraturen, udvikle materialer og lave prøvehandlinger på disse i vores praksis sammen med børn, institutioner og forældre.

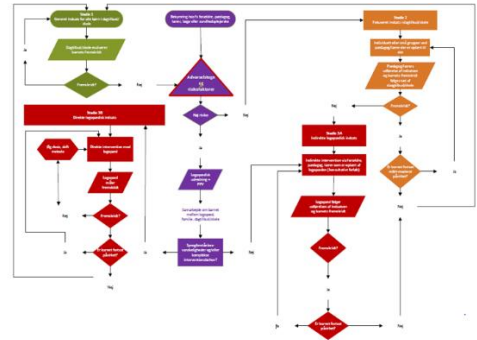


Artikel Årsskrift Vingsted 2023

Til hjælp i prioriteringen, og udviklingen af forløb, tog vi bl.a. udgangspunkt i **Susan Ebbels flowchart**, som vi oversatte og satte danske eksempler på. Ebbels et. al beskriver, at dette flowchart netop er tænkt som en måde at kunne hjælpe logopæden med at prioritere i opgaver med baggrund i undersøgelser af effekt.

I deres artikel beskriver de, at man **på stadie 1 (generel indsats)** kan yde en indsats til alle børn i en børnegruppe både med og uden sproglige udfordringer. Her arbejder voksne professionelle omkring børnene (lærere, pædagoger, forældre) ud fra den viden de har med sig i det daglige omkring sprog. De justerer, planlægger og evaluerer selv, og her har vi som Logopæder ingen direkte rolle omkring det enkelte barn, men er understøttende på at efteruddanne og vejlede på det generelle arbejde med sprog. På **stadie 2**

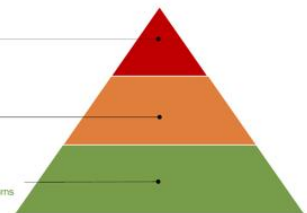
(fokuseret indsats) arbejder de voksne professionelle omkring børn med sproglig forsinkelse eller lettere vanskeligheder selv ud fra den viden de allerede har eller har fået via vejledning/uddannelse, dog med tættere kontakt til logopæden, som her også understøtter i det daglige f.eks. via sideoplæring. På **Stadie 3.A og 3.B (specialiseret indsats)** inddrages vi som logopæder mere direkte. Det kan være at vi allerede har vurderet barnets sprog, via formel testning og observation, som så danner baggrund for det videre forløb eller at det besluttes at igangsætte sådan en undersøgelse. På Stadie 3.A er vi fortsat på som vejledere og understøttende på det, som de professionelle omkring børnene arbejder med. Logopæden følger tæt og evaluerer indsatsen sammen med de professionelle og forældre. På stadie 3.B ligger den **direkte logopædiske intervention**. Denne kan gives til børn med udviklingsmæssige sprogforstyrrelser eller andre komplekse sproglige vanskeligheder. Både på 3A og 3B har vi sat gang i den løbende **udredende intervention** for langsomt at blive klogere på, hvad der virker og hvori det enkelte barns vanskeligheder ligger. Først her kan vi blive klogere på, hvorvidt der er tale om DLD.



Børn med DLD har brug for at der **arbejdes på tværs af de tre stadier i indsatsrekanten**. De profiterer ikke nok af at vi øger input og på den måde ”bader dem i sprog” (generel indsats – nederst i trekanten), modsat børn med en typisk eller forsinket sproglig udvikling, men har ifølge forskningen brug for at vi arbejder på alle tre stadier i indsatsrekanten. Både på det generelle, fokuserede og specialiserede stadie, og vi ønskede derfor at udvikle og afprøve materialer og indsatsformer som kunne anvendes på alle tre stadier.

Logopædens rolle i sprogindsatsen

- Stadie 3 | Særlig indsats**
Udredt barnet, planlægge interventionen, evaluere barnets udvikling
- Stadie 3A** = udredning af barnet, pædagoger, lærere og andre ressourcer og i at udføre interventionen, følge interventionen
- Stadie 3B** = udføre interventionen
- Stadie 2 | Fokuseret indsats**
Rådgive og vejlede pædagoger og lærere
- Stadie 1 | Generel indsats**
Efteruddanne pædagoger og lærere i at understøtte barns sprogudvikling i dagligliv og skole



De fire DLD-pakker

Ud fra ovenstående teori, har vi derfor lavet 4 sprogpakker, som indeholder muligheden for at arbejde med alle 3 områder fra indsatsrekanten/flowchartet. Vi har i vores **kliniske praksis** udviklet, afprøvet og fået feedback på vores pakker, for at kunne ramme den mest effektive interventionsform i dansk logopædisk kontekst, for både børn og voksne. Pakkerne er bygget op, så hver pakke indeholder 8 ugers pædagog

Artikel Årsskrift Vingsted 2023

forløb, 5 ugers individuel intervention af 2 gange om ugen, dvs. 10 undervisningsgange i alt af cirka 30 min per gang, samt et 8 ugers sms forløb til forældrene.

Pakkernes hovedformål er at lære børn **eksplicite sprogindlæringsstrategier**, da vi ved, at børn med sprogforstyrrelser har vanskeligheder med deres sproglige intake (bearbejdning af sproget). De har behov for at **lære at lære**, altså lære reglen for sproget, hvilket kan gøres via eksplicite strategier.

De fire pakker, som kan ses på figur 3, er inddelt i en hierarkisk struktur som giver logopæden mulighed for at arbejde med barnet på forskellige stadier i den sproglige udvikling.



Pakke 1, Kategoriseringspakken, fokuserer på barnets evne til at kategorisere og lære mønstergenkendelse. At kunne **kategorisere og forstå mønsterdannelse** er en forudsætning for ordtilegnelsen, samt den fonologiske og grammatiske sprogtiltagelse senere i barnets sproglige udvikling. I denne pakke træner vi barnets kategorisering eksplicit ved at koble over- og underbegreb i samme sætning, eks. *"du spiser slik, der er både lakrids og karamel"*, vi understøtter yderligere alle kategorierne visuelt i pakken. Dermed træner barnet kategorisering og mønsterdannelse, samt vi hjælper barnets forudsætninger for at få et **bredere ordforråd**.

Pakke 2 hedder "Hvad er det" pakken, og ligger som den næste i vores hierarki. Denne pakke er tiltænkt til at udvide barnets **ordforråd i dybden**, hvilket også **understøtter barnets sprogforståelse**. Derudover træner den barnet i **at turde spørge "hvad er det"**, som en strategi til når barnet møder ord det ikke forstår. Der kan være en hypotese om, at børn med sproglige udfordringer eller sprogforstyrrelser ofte møder ord i hverdagen, som de ikke kender, og derfor har brug for at kunne spørge "hvad er det". Men hvis børn med en sprogforstyrrelse, ved dette spørgsmål, ofte besvares med "det er en sko" uden yderligere forklaring eller "ej det kan du da godt huske, det har vi talt om", så er der en reel risiko for, at disse børn ofte føler nederlag og kan få en følelse af, at de ikke bliver mødt i deres behov. Pakken skal derfor ikke blot hjælpe barnet til at spørge "hvad er det", men også til at lære flere spørgsmål, som de kan bruge for at få mere viden (eksplicite strategier). Derudover hjælper det de voksne omkring barnet til at blive opmærksom på, hvad de ellers kan benævne udover begrebets navn, eks. "hvad er den lavet af?", "hvad bruger vi den til?", "hvilken kategori?" m.fl.

Yderligere indeholder pakke 1 og 2 Lexicon Pirate, som giver barnet yderligere **eksplicite strategier** for, hvad det kan gøre, når det møder nye ord. Lexicon Pirate arbejder både med substantiver og verber visuelt via Piraten Tom som elsker nye ord. Når Tom finder et ord han ikke kender, anvender han følgende eksplicite strategier; han spørger **"hvad er det?"**, han klapper ordets rytme 3 gange og så taler han om ordet for at få mere viden. Slutteligt finder Tom ordenes over-og underbegreber for at sikre kategoriseringen.

Den næste pakke i vores hierarki er pakke 3, Sætningsdannelsespakken, hvor vi begynder at **sætte ordene sammen til sætninger**. Pakken er inspireret af konceptet Shape Coding af Susan Ebbels, og i denne pakke bruges Tom igen, til at lære børnene **eksplicite begreber**; røde (substantiver) og blå (verber) ord. De røde substantiver er yderligere eksplicit visualiseret ved at have en form, rød firkant, og de blå verber har en blå cirkel. Vi har i børnehavepakken også inkluderet en rød trekant for objekt. Børnene møder her en legende



Artikel Årsskrift Vingsted 2023

tilgang til den **grammatiske og syntaktiske forståelse** af det danske sprog, hvilket også bidrager og understøtter **barnets sprogforståelse**.

I den sidste og 4. pakke, Narrativpakken, hjælper barnets evne til at forstå og opbygge en fortælling. Pakken er inspireret af konceptet Story Grammar og NBLI. I pakken er Orla Orm, som via sin eksplicit farvede krop med tilhørende kort, guider barnets forståelse af og opbygning af historier. Barnet hjælpes til at kende start, midte og slutning på en historie, samt en eksplicit guidning til elementer, der er vigtige at kende/anvende i en historiefortælling, eks. hvilke karakterer der indgår i historien, hvad historiens plot er og hvilken læring man kan trække ud af historien. Derudover er der i denne pakke en forældredel som understøtter dialogisk læsning med træning af **pauser** og **"de gode spørgsmål"**.

Alle pakkerne er udtænkt til at sikre barnets eksplicite læring, samt med højt fokus på visuel understøttelse, både i den individuelle del samt i børnehavedelen, hvor strategierne indføres og præsenteret på stuen, som yderligere understøtter generalisering og inklusion.

Pakkernes effekt

Tanken med vores pakker er, at de også kan indgå i en form for **undersøgende intervention**, hvor logopæden har mulighed for, sammen med forældre og pædagoger, at dykke ned i hvordan barnet lærer, hvordan det tager imod når læringen bliver **eksplicit**, og hvordan vi generelt øger mulighederne for barnets uptake. Det vil ofte også være via arbejdet med børnene på alle tre stadier i indsatsrekanten, at vi kan blive klogere og **mere sikre i vores vurdering** af hvorvidt der kan være tale om DLD, hvilket oftest vil være lige inden skolestart eller i den første skoletid.

Via **sideoplæringen** kan vi skabe et trygt rum, hvor de professionelle omkring barnet har mulighed for at øve sig og give børnene på den store gruppe adgang til sproget via **eksplicit læring** og på den måde ramme bredere for både børn med typisk sproglig udvikling og børn med DLD. Vi indgår i en **samskabende proces** med pædagoger og forældre, hvormed børnene møder den eksplicite tilgang i flere arenaer og på den måde øger vi **dosis og genkendeligheden** for det enkelte barn. Vi får mulighed for at observere pædagogernes praksis og dermed guide og støtte relevant, samt opnå et større viden om det sproglige miljø vi vejleder ind i.

Vores oplevelser af pakkerne er, at de virker for både børn og voksne. Vi har i udviklingen af pakkerne anvendt spørgeskemaer og fået feedback fra både pædagoger og forældre, for at sikre **den informerede klients præferencer**. En pædagog sagde efter et 8 ugers forløb: *"Jeg havde langt større sammenkædning af over/underbegreber. Vi oplevede at børnene legede lege med kategorisering. Jeg får implementeret kategorisering i en større del hverdagen og ikke kun frugt. Øvebanen bliver gradvis udvidet til børnenes leg, frokost mm."* Pædagogerne vidner om, **at øvebaner er vigtige for at implementere** ny viden, og at få løbende **feedback**, var en stor hjælp for at kunne blive ved og udvikle deres arbejde. Når man ser pakkerne fra en forældrevinkel, så har der også været gode feedbacks på, at det er nemt at blive påmindet via SMS, og forløbet har en længde, hvor man kan se sig ud af at skulle øve. Som feedback sagde et forældrepar: *"vi oplever en pige der har taget strategier med hjem, som pludselig sidder og klapper ord og snakker om korte, mellem eller lange ord. Hun sætter ord på at hun lige skal have tænke-tid til at komme i tanke om, hvad ordet hedder. Hun sætter mange flere ord på, længere sætninger, mere nuanceret fortælling, flere begreber*



Artikel Årsskrift Vingsted 2023

om det samme og har meget nemmere ved at gøre sig forståelig, også overfor fremmede. Tidligere var det meget korte, ofte uforståelige sætninger, nu er man ikke i tvivl om, hvad pigen fortæller om mere. Hendes ordforråd er vokset, hun siger flere ting og på flere måder og bruger meget mere beskrivende tale end tidligere. **Hun er ikke længere bange for at spørge."**

DLD-pakkerne ind i skolerne

Vi er i Vejle Kommune også i gang med at afprøve forskellige metoder og strategier ind i skolen, og målet er, at sikre overgangen fra børnehaven til skolen, så børnene møder genkendelige eksplicitte strategier. Vi er ved at afprøve "**pre teaching vocabulary**" på flere skoler, hvor vi afprøver strategierne i både indskoling og mellemtrinnet, på sigt skal de også afprøves i udskoling. Vi er nysgerrige på at se, om de børn der har arbejdet med "hvad er det" pakken i børnehaven og som så møder vores "pre teaching vocabulary" system i skolen, kan danne en **sammenhæng og genkendelighed** i at snakke rundt om ordet. Yderligere har vi sat et arbejde i gang med at afprøve koncepter der minder om Shape Coding ind i 2. klasse i indskoling. Materialet i skolen bygger på vores "sætningsdannelsepakke" og skolen anvender de samme figurer og farver i deres grammatik undervisning.

Du kan læse mere om DLD og vores DLD pakker på www.tcbu.vejle.dk/sprog samt hente materialer til DLD-pakkerne. Materialerne har været mulige at udgive via fondsmidler fra Logopædisk Forening. Derudover har Aalborg PPR hentet og samlet billederne til Lexicon Pirate, som kan hentes på Vejle Kommunes hjemmeside.

Litteraturliste:

- Kjærbaek & Thomsen (2021): "*Børns sprogtilegnelse*"
- Bleses & Højen (2009): "*Når børn lærer sprog*". kap 6
- Kyra Karmiloff, Annette Karmiloff-Smith (2002): "*Pathways to language (dansk: Barnets veje til sprog)*"
- Ebbels SH, McCartney E, Slonims V, et al. (2019) Evidence-based pathways to intervention for children with language disorders. *International journal of language & communication disorders* 54(1): 3-19.
- Pip St. John and Maggie Vance (2014): "*Evaluation of a principled approach to vocabulary learning in mainstream classes*". *Child Language Teaching and Therapy* 2014 30: 255.
- Bylander & Krogh (2014): "*Sprogets milepæle*" s. 71-72
- Bleses & Højen (2009): "*Når børn lærer sprog*". s.171-201
- Ebbels (2007): "*Teaching grammar til school-aged children with specific language impairment using Shape Coding*". *Child Language Teaching and Therapy*, Vol. 23(1) 67-93.
- Tomasello (2003): "*Constructing a language*". kap. 5



Logopædisk Forum

Artikel Årsskrift Vingsted 2023

- Dollaghan, C. A. (2007). *“The handbook for evidence-based practice in communication disorders”*. Paul H. Brookes Publishing Co..